



## 10. KONGSBJERGSKOLEN

Reinholdts Bakke 29, 6640 Lunderskov

Kongsbjergskolen er opført i 70'erne, som en klyngeopdelte skole, der består af 3 klasseklynger, en central hovedbygning samt en mindre klynge indeholdende gymnastiksal, tandklinik og sundhedsafsnit.

Skolen har i løbet af perioden 2001 – 2005 gennemgået en pædagogisk, og bygningsmæssig opdatering således at skolen i dag, med enkelte undtagelser, fremstår med velholdte fysiske rammer.

Kongsbjergskolen er 2½ spor med elever på 0. – 9. klassetrin. I indeværende skoleår er der fire årgange i 3 spor og 1 spor på 9. årgang. Skolen er overbygningsskole for Fynslundskolen og delvis også for Skanderup-Hjarup Forbundsskole. I indeværende skoleår 2020/21 har skolen 526 elever fordelt på 23 almenklasser. Den gennemsnitlige klassekvotient er 23.

I skolens SFO for 0. – 3. klasse, der er delt på to forskellige lokaliteter, er der tilmeldt 120 børn, svarende til en dækningsgrad på 63 %. I foråret er der 43 børn i glidende overgang på skolen.

Ifølge elev- og klassetalsprognosen forventes et fald i skolens elevtal, således at skolen vil være 2 spor på alle årgange.

Næste skoleår 2021/22 vil der opleves et forbigående kapacitetsproblem, idet skolen danner fire 7. klasser og der vil være tre klasser på 9. årgang mod nuværende én klasse. Fastholdes hjemklasseprincippet vil der være behov for 25 klasselokaler. Skolen har 26 klasselokaler, men to lokaler er indrettet til forberedelse. Kapacitetsudfordringen foreslås løst ved inddragelse af et forberedelseslokale og anvisning af nye faciliteter til forberedelse.

Fra skoleåret 23/24 til prognoseperiodens udløb ses ingen kapacitetsproblemer.



## 10. KONGSBJERGSKOLEN

---

### **Skolen i dag.**

Skolens klasselokaler er bygningsmæssigt opdelt i tre klynger, hvor hver klynge udgør en afdeling – indskoling, mellemtrin og udskoling.

0. – 3. klasse har lokaler i klynge 3, 4. – 6. klasse i klynge 2 og 7. – 9. klasse i klynge 1. SFO er opdelt på to lokaliteter: SFO for 0. – 2. klasse er placeret i ”Bjerget”, en tidligere børnehave og SFO for 3. klassetrin har lokaler fælles med Fritidsklub og Ungdomsklub i tilknytning til skolens gymnastiksal. Opdelingen af SFO er ikke hensigtsmæssig, idet det bl.a. resulterer i, at fritidstilbud med forskellige betalingssatser er lokaliseret i samme fysiske ramme.

Skolens lokaler er blevet opdateret og udbygget som et led i en tidligere gennemført udviklingsplan for Kongsbjergskolen. Senest er der bl.a. gennemført en nyindretning af faglokalerne til biologi og madkundskab. Faglokaler for håndarbejde, billedkunst og sløjde fremstår adskilte med traditionel indretning.

Skolen har et stor pædagogisk læringscenter, der sammen med et større skoletorv med skolebod og scene udgør hjertet i skolen.

Skolens samlingsrum gymnastiksalen kan rumme op til 500 personer. I øjeblikket er det ikke muligt at samle alle, men i henhold til prognosen vil det atter blive en mulighed fra omkring 2024.

Der er som led i udarbejdelsen af den fysiske udviklingsplan afholdt møde med skoleledelsen for gennemgang af skolens tilbagemelding på det udsendte oplysnings- og registreringskema. Grundet Corona er mødet afholdt digitalt.

Skolen peger bl.a. på den kapacitetsudfordring der ses næste skoleår. Endvidere, at der savnes grupperum/områder til gruppearbejde i de tre klasseklynger. Man bemærker, at der ikke opleves at være plads til alle børn i SFO og at indretningen i indskolingsklyngen kunne blive mere ”SFO-venlig”.

Udover en række indeklimaproblemer (der påregnes løst ved særskilte tiltag), påpeger skolen, at forberedelsesfaciliteter er etableret, hvor man har kunne finde rum og der savnes flere muligheder for afholdelse af interne møder og møder med eksterne samarbejdspartnere.

### **Forslag til fysisk udviklingsplan**

Den fysiske udviklingsplan giver forslag til etablering af en egentlig indskolingsafdeling med fælleslokaler mellem skole og SFO, en omstrukturering af arealerne til forberedelse og personalerum samt etablering af faglokaleområde til billedkunst, håndværk og design. Efterfølgende beskrevet under pkt. A og B.

Dernæst gives forslag til en fysisk udviklingsplan, hvor der på Kongsbjergskolen etableres et læringsmiljø for 4. – 9. klasse, der følger de pædagogiske perspektiver, der er beskrevet i Bind II, Folkeskolen i fremtiden.

Udviklingsplanen omhandler følgende:

#### **A Forberedelse, personalerum, håndværk og design og fablab**

Nuværende meget rummelige billedkunst og sløjdelokale ombygges og indrettes til kombi område for billedkunst, håndværk og design således, at der er tre selvstændige, men interne forbundne/visuelt adskilte værkstedslokaler, tonet til arbejde med billedkunst, tekstil, træ/metal. Der opretholdes selvstændige depotrum i den bagerste del af lokalerne, der suppleres af depotskabe.

## 10. KONGSBJERGSKOLEN

---

Eventuelle maskiner, der ikke må betjenes af eleverne, kan opstilles i det overfor liggende pedelværksted.

Depotskabe til opbevaring af igangværende elevarbejder vil kunne opstilles i gangareal og udstilling af færdige elevarbejder fx i montre på skoletov og i PLC.

I det nuværende håndarbejdslokale indrettes, sammen med et område der udskilles af PLC, nyt område til forberedelse, således de to klasselokaler der er inddraget hertil kan tilbageføres til undervisningsformål. Af disse foreslås lokale ved klynge 1 indrettet med fablab faciliteter.

### **B Samling af SFO/indskoling**

Det foreslås, at der etableres en egentlig indskolingsafdeling efter samme principper som indskolingsafdelingen på Bakkeskolen, hvor der er fælles lokaleudnyttelse mellem skole og SFO. En række lokaler tones specielt til fritidsbrug og vil danne ramme for GLO fra april til sommerferien.

Ombygningen omfatter etablering af køkken/alrum i fællesrum klynge 3 og en generel tilpasning af inventar og indretning, der tilgodeser børnenes behov for fleksible og varierende aktivitetsmuligheder når SFO tager over om eftermiddagen. Faciliteterne vil i øvrigt kunne være et aktiv som supplement til den traditionelle klasseundervisning i skoletiden.

Et lokale i klynge 2 gives adgang fra gangen og indrettes til aktivitetsrum, fx kreativt værksted for indskoling/SFO. Der indbygges tre mindre selvstændige grupperum, adskilt fra fællesrum af glasvæg og med dør til det bagvedliggende klasselokale.

Garderober til eleverne samles i et fælles garderoberum i overgangen mellem klynge 3 og 2 og vil gøre det muligt at indføre indeskoordination i indskoling.

Det vil ikke længere være nødvendigt af have SFO for 3. klasse sammen med klubben og lokaler i SFO-Bjerget hvorfor denne bygning kan overgå til anden anvendelse. Det forudsættes dog, at legepladsområdet ved Bjerget kan bibeholdes.

### **C Folkeskolen i fremtiden**

Det fysiske læringsmiljø på Kongsbjergskolen er forankret i klasselokaler. Skolens meget rummelige klasselokaler er i de enkelte klynger udlagt omkring større indeliggende fællesrum. Der er i øjeblikket ingen selvstændige grupperum, men de foreslås etableret som beskrevet under pkt. B og C.

Den alternative fysiske udviklingsplan - tegning 10.4 illustrerer et eksempel på, hvorledes der kan skabes et fleksibelt og rummeligt læringsmiljø, hvor det er fag og fagområder der er i centrum.

Med afsæt i UM's vejledende timetal beregnes behovet for lokaler til dækning af undervisningen i de enkelte fag eller fagområder på 4. – 9. årgang. Der vil være forskellige muligheder for organisering og placering af de nye faglokaler. I forslaget til Kongsbjergskolen er lokalerne til de enkelte fag samlet således, at dansk og matematik for mellemtrin er placeret i klynge 2 – tilsvarende fag for udskoling i klynge 1. Sprog, historie og kristendom/samfundsfag er beliggende, så de let kan tilgås af elever fra begge klynger.

Med etableringen af fagets lokaler frigøres i forhold til ved traditionelt hjemklasseprincip, yderligere to klasselokaler. De ombygges og indrettes,

## 10. KONGSBJERGSKOLEN

---

sammen med de tre flex i den traditionelle model, så de sammen med de rummelige fællesrum, skoletorvet og det pædagogiske læringscenter kan fremstå som fleksible opholds- og læringsmiljøer, der kan supplere faglokalerne. På tegningen er de fem lokaler benævnt ”fagflex”.

Som foreslået ved indskolingen i klynge 3 etableres mindre selvstændige grupperum i overgangen mellem fællesrum og klasselokaler/faglokaler. Grupperum adskilles fra fællesrum med glasvæg.

De etablerede faglokaler vil danne ramme om en del af forberedelsen, hvorfor det vurderes muligt at inddrage et forberedelseslokale beliggende ved skolens administration og indrette det til mødelokale i sammenhæng med administrationen.

Den enkelte elev på 4. – 9. årgang vil have egen locker med plads til pc, bøger, gymnastiktøj osv. placeret klasse- og årgangsvist i udvalgte områder, der fx kan farvekodes de enkelte klasser og årgange.

I den fysiske udviklingsplan er der under område C angivet et budgetbeløb til dækning af forslagetets virkeliggørelse. Det oplyste beløb dækker udgifter til bygningsarbejder, omkostninger, løst og fast inventar.

### **Afrunding**

Med den foreslåede fysiske udviklingsplan for Kongsbjergskolen vil skolen fortsat have en kapacitet der modsvarer den forventede udvikling i skolens elev- og klassetal. 2 spor på 0. – 9. årgang. Der vil være kapacitet til SFO og GLO.

Skulle der mod forventning fremadrettet komme enkelte årgange i 3 spor, vil der i den traditionelle model være plads til indtil 3 klasser ekstra – i alternativet – Folkeskolen i fremtiden vil rummeligheden være større.

### **Bilag**

Elev- og klassetalsprognose

Situationsplan – eksisterende og fremtidige forhold Tegn. 10.1

Stueplan - eksisterende forhold Tegn. 10.2

Stueplan – forslag til fysisk udviklingsplan Tegn. 10.3

Stueplan – alternativt forslag til fysisk udviklingsplan Tegn. 10.4

## Kolding Kommune

## Fysisk udviklingsplan for skoleområdet 2021 - 2031

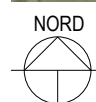
## Elev- og klassetalsprognose

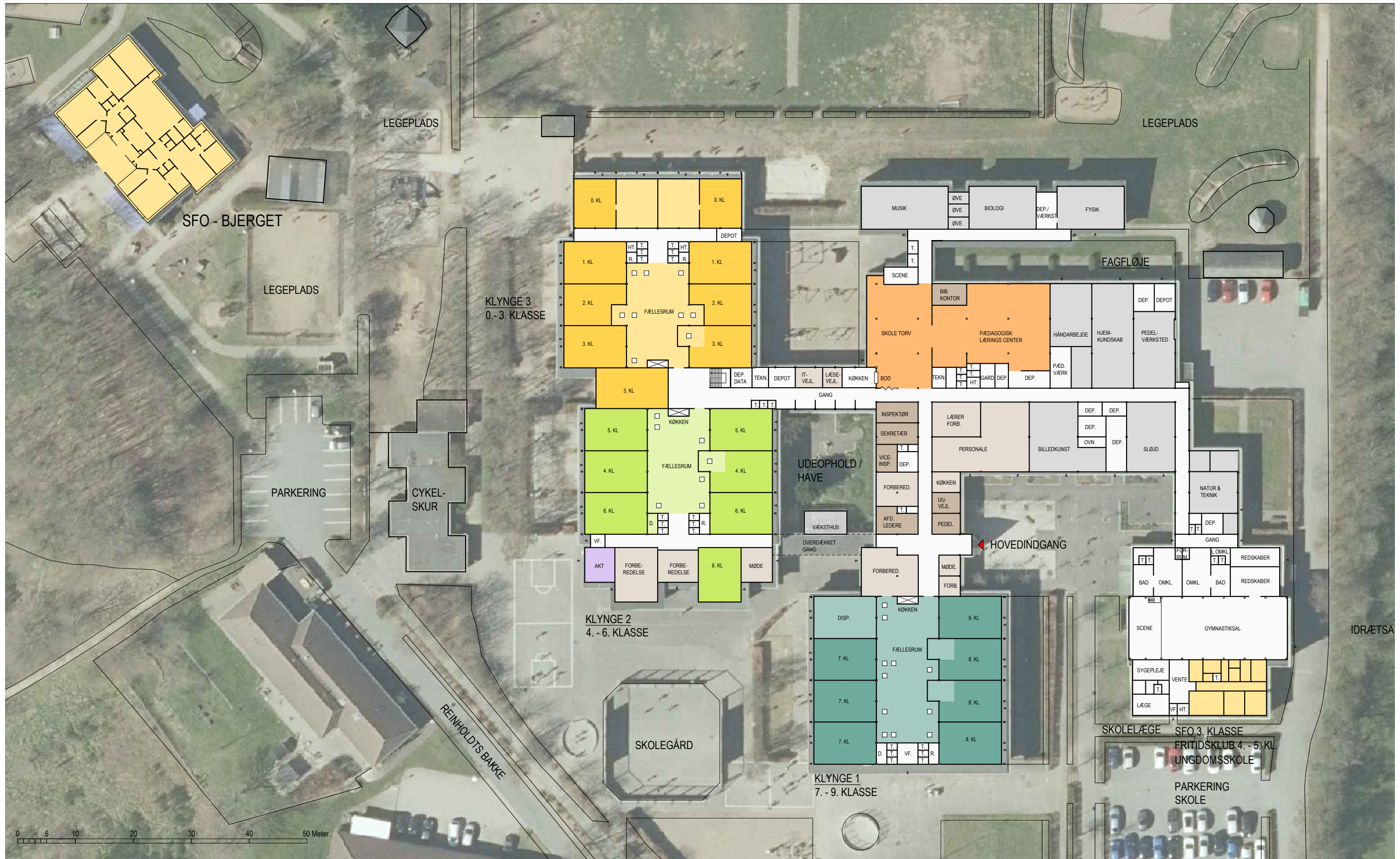
Kongsbjergskolen	20/21			21/22			22/23			23/24			24/25			25/26			26/27			27/28			28/29			29/30			30/31			31/32			
0.	25	25		19	18		22	21		19	19		17	17		19	18		20	19		20	19		21	21		21	20		20	20		22	21		
1.	21	20		25	25		20	19		22	21		20	19		18	18		20	19		20	20		21	20		22	21		21	21		22	21		
2.	17	17		22	21		25	25		20	20		23	22		21	20		19	19		20	20		21	21		21	21		23	22		23	22		
3.	22	22	21	17	16		22	21		25	24		21	20		22	22		21	20		20	19		21	20		21	21		22	21		23	23		
4.	24	23		21	21	20	17	17		22	21		24	24		21	20		22	21		21	20		20	19		21	20		21	21		22	21		
5.	22	21		25	24		21	21	20	17	17		22	22		24	24		21	21		22	22		21	21		20	20		21	21		22	21		
6.	25	24	24	22	21		25	24		20	20	19	17	17		22	22		24	23		21	21		22	21		21	20		20	19		21	21		
7.	22	22	22	22	22	21	21	20	19	19	23	22	22	23	23	22	24	24		28	27		28	28		26	25		27	26		27	26		25	25	
8.	27	26	26	21	21	21	28	27	27	28	28		22	22	21	22	21	21	24	23		27	27		27	27		25	24		26	25		26	26		
9.	28			20	20	19	25	25		22	22	22	23	22		26	26		26	26		19	19		22	22		22	22		20	20		21	20		
0. til 9. klasse - elevtal	526			525			510			495			463			455			443			433			439			436			437			448			
0. til 9. klasser	23			25			23			23			22			21			20			20			20			20			20			20			
Klassekvotient	22,9			21,0			22,2			21,5			21,0			21,7			22,2			21,7			22,0			21,8			21,9			22,4			
<b>Antal elever ialt</b>	526			525			510			495			463			455			443			433			439			436			437			448			
Børn i glidende overgang	43			43			38			34			37			39			39			42			41			40			43						
SFO - 0. til 3. klasse	120	~ 63%		103			110			107			100			100			99			100			105			106			107			112			

Tal for 2020/21 er aktuelle elevtal. Resterende tal er baseret på *Elevtalsprognose 2021, baseret på befolkningsscenario 004 og skolescenario 002*

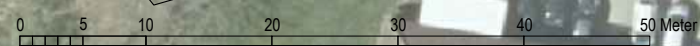
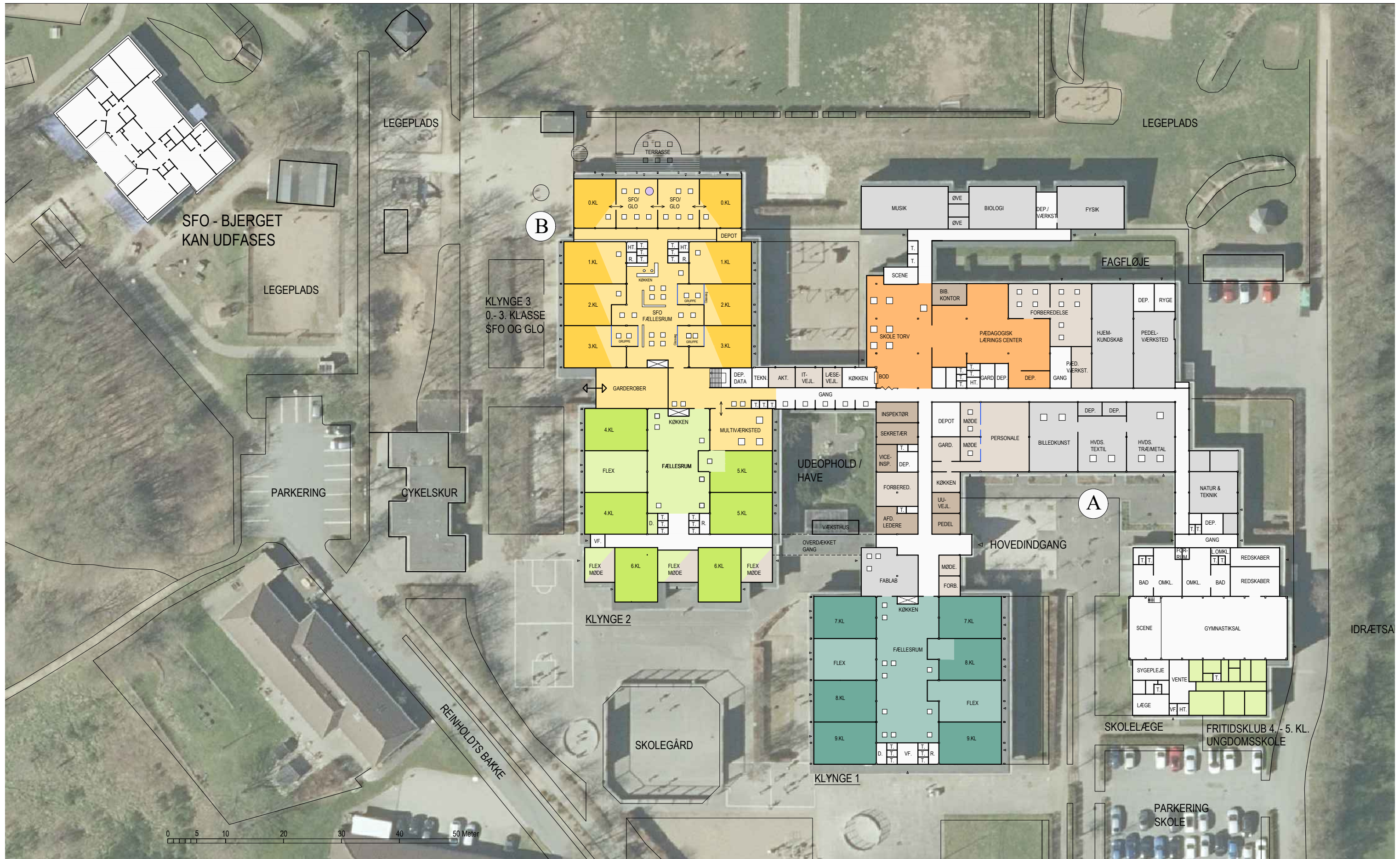
Antallet af børn i SFO er beregnet ved fremskrivning af nuværende dækningsgrad.

Antallet af børn i glidende overgang er beregnet som antal børn på 0. årgang i efterfølgende skoleår



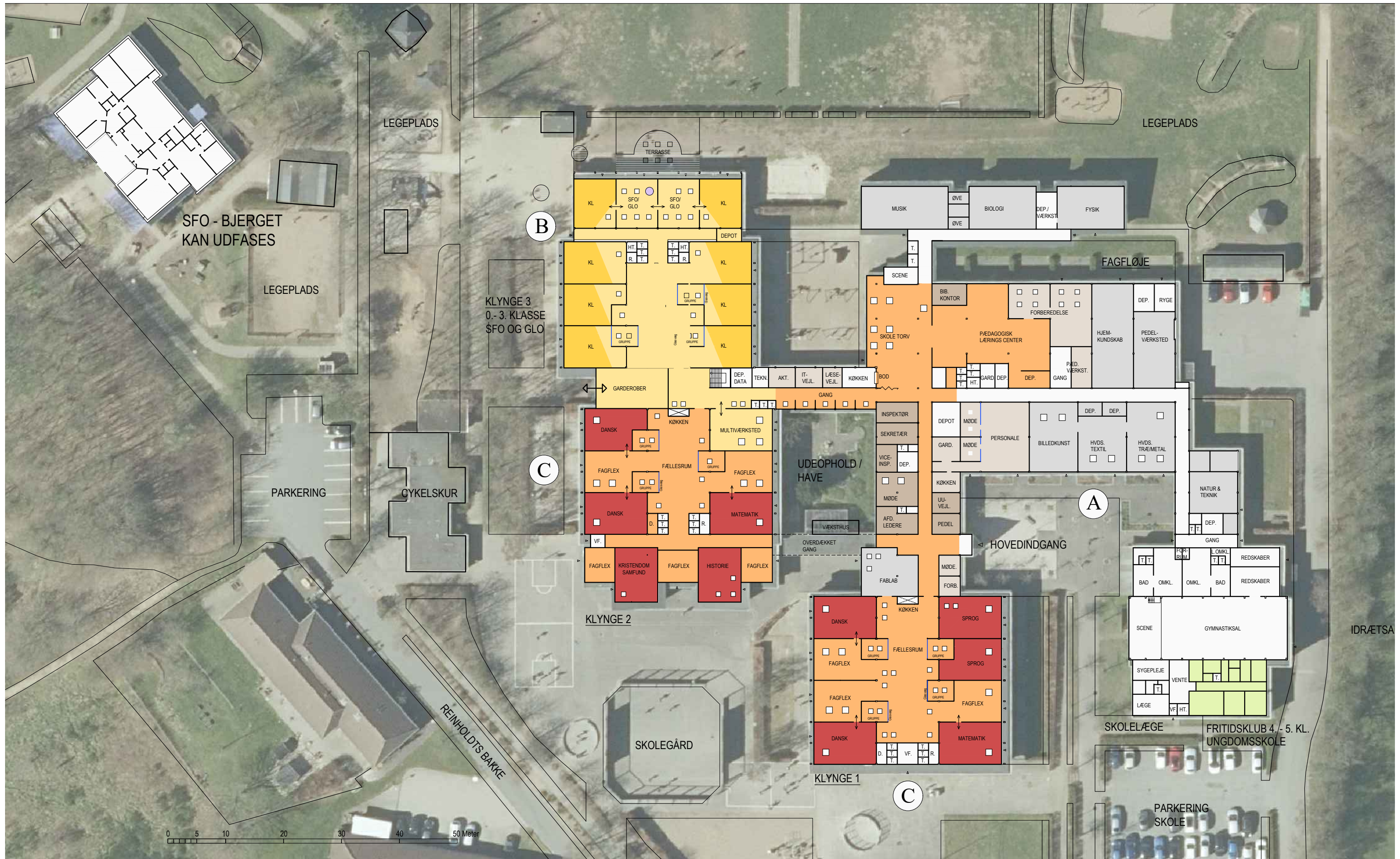


<p>NORD</p>	SIGNATURFORKLARING						
		INDSKOLING 0. - 3. KL.		MELLEMLIN 4. - 6. KL.		UDSKOLING 7. - 10. KL.	
		SFO / FLEX		FLEX		FLEX	
		FAGFLEX		FAGFLEX		STØTTE/SPEC. U.	
		FAG I FAGLOKALE		FAGFLEX		SPEC. KLASSE	
			FAGFLEX		FAGLOKALER		PERSONALEOMRÅDER
			FAGFLEX		FAGLOKALER		ADMINISTRATIVE FUNKTIONER
			FAGFLEX		FAGLOKALER		PÆDAGOGISK LÆRINGS-CENTER & SKOLETORV



SIGNATURFORKLARING	
<span style="background-color: yellow; border: 1px solid black; display: inline-block; width: 15px; height: 10px;"></span>	INDSKOLING 0. - 3. KL.
<span style="background-color: lightgreen; border: 1px solid black; display: inline-block; width: 15px; height: 10px;"></span>	MELLEMLIN 4. - 6. KL.
<span style="background-color: lightteal; border: 1px solid black; display: inline-block; width: 15px; height: 10px;"></span>	UDSKOLING 7. - 10. KL.
<span style="background-color: lightpurple; border: 1px solid black; display: inline-block; width: 15px; height: 10px;"></span>	STØTTE/SPEC. U.
<span style="background-color: lightgrey; border: 1px solid black; display: inline-block; width: 15px; height: 10px;"></span>	PERSONALEOMRÅDER
<span style="background-color: yellow; border: 1px solid black; display: inline-block; width: 15px; height: 10px;"></span>	SFO / FLEX
<span style="background-color: lightgreen; border: 1px solid black; display: inline-block; width: 15px; height: 10px;"></span>	FLEX
<span style="background-color: lightteal; border: 1px solid black; display: inline-block; width: 15px; height: 10px;"></span>	FLEX
<span style="background-color: lightpurple; border: 1px solid black; display: inline-block; width: 15px; height: 10px;"></span>	SPEC. KLASSE
<span style="background-color: lightgrey; border: 1px solid black; display: inline-block; width: 15px; height: 10px;"></span>	ADMINISTRATIVE FUNKTIONER
<span style="background-color: lightgreen; border: 1px solid black; display: inline-block; width: 15px; height: 10px;"></span>	FAGFLEX
<span style="background-color: lightteal; border: 1px solid black; display: inline-block; width: 15px; height: 10px;"></span>	FAG I FAGLOKALE
<span style="background-color: lightpurple; border: 1px solid black; display: inline-block; width: 15px; height: 10px;"></span>	FAGLOKALER
<span style="background-color: lightgrey; border: 1px solid black; display: inline-block; width: 15px; height: 10px;"></span>	PÆDAGOGISK LÆRINGS-CENTER & SKOLETORV





SIGNATURFORKLARING	
<span style="background-color: yellow; border: 1px solid black; display: inline-block; width: 15px; height: 10px;"></span> INDSKOLING 0. - 3. KL.	<span style="background-color: lightgreen; border: 1px solid black; display: inline-block; width: 15px; height: 10px;"></span> MELLEMTRIN 4. - 6. KL.
<span style="background-color: orange; border: 1px solid black; display: inline-block; width: 15px; height: 10px;"></span> SFO / FLEX	<span style="background-color: lightblue; border: 1px solid black; display: inline-block; width: 15px; height: 10px;"></span> FLEX
<span style="background-color: red; border: 1px solid black; display: inline-block; width: 15px; height: 10px;"></span> FAG I FAGLOKALE	<span style="background-color: lightgrey; border: 1px solid black; display: inline-block; width: 15px; height: 10px;"></span> FAGLOKALER
<span style="background-color: green; border: 1px solid black; display: inline-block; width: 15px; height: 10px;"></span> UDSKOLING 7. - 10. KL.	<span style="background-color: purple; border: 1px solid black; display: inline-block; width: 15px; height: 10px;"></span> STØTTE/SPEC. U.
<span style="background-color: blue; border: 1px solid black; display: inline-block; width: 15px; height: 10px;"></span> FLEX	<span style="background-color: pink; border: 1px solid black; display: inline-block; width: 15px; height: 10px;"></span> SPEC. KLASSE
<span style="background-color: brown; border: 1px solid black; display: inline-block; width: 15px; height: 10px;"></span> PERSONALEOMRÅDER	<span style="background-color: grey; border: 1px solid black; display: inline-block; width: 15px; height: 10px;"></span> ADMINISTRATIVE FUNKTIONER
<span style="background-color: lightblue; border: 1px solid black; display: inline-block; width: 15px; height: 10px;"></span> FLEX	<span style="background-color: orange; border: 1px solid black; display: inline-block; width: 15px; height: 10px;"></span> PÆDAGOGISK LÆRINGS-CENTER & SKOLETORV